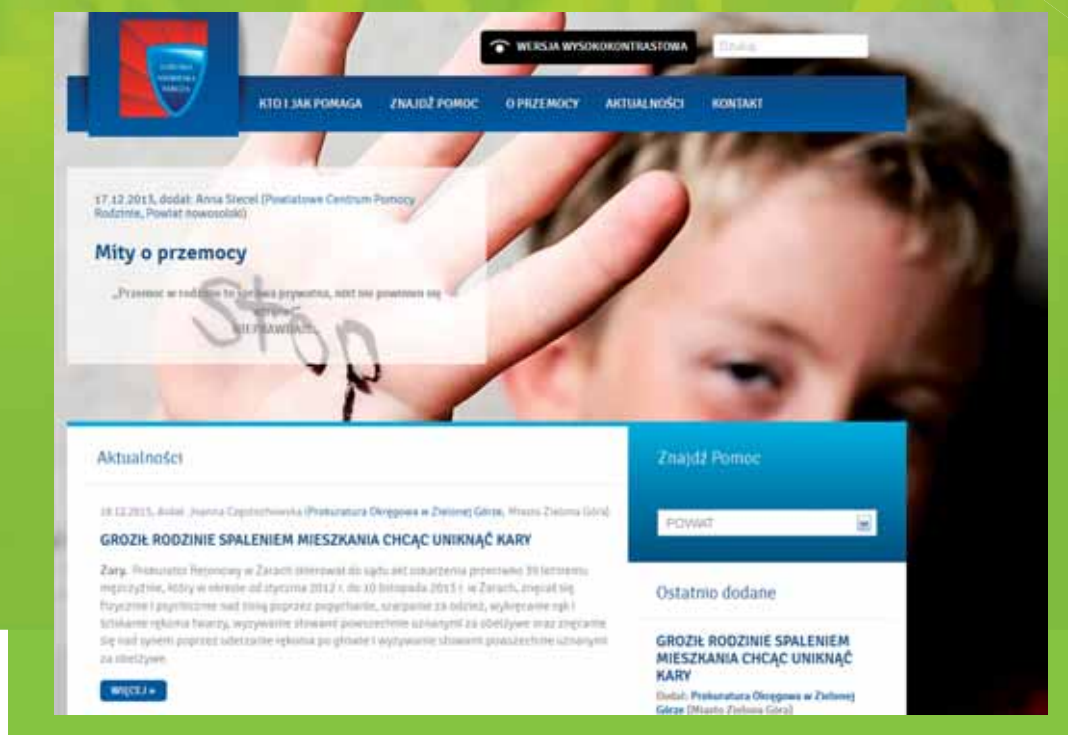


Obserwatorium Integracji Społecznej w Zielonej Górze

BIULETYN – Nr 4/2013



-Egzemplarz bezpłatny-

Zespół redakcyjny

Pracownicy Obserwatorium Integracji Społecznej:

Paweł Jagasek

p.jagasek@rops.lubuskie.pl

Izabela Siminska

i.siminska@rops.lubuskie.pl

Marcin Senkowski

m.senkowski@rops.lubuskie.pl

Paulina Cendrowska-Kotalla

p.kotalla@rops.lubuskie.pl

Tel. 68 323 18 84

Regionalny Ośrodek Polityki Społecznej w Zielonej Górze
Obserwatorium Integracji Społecznej

Al. Niepodległości 36

65-042 Zielona Góra

Tel. 68 323 18 80

www.rops.lubuskie.pl

sekretariat@rops.lubuskie.pl

Opracowanie graficzne, projekt okładki, skład i druk:

Multigraf

PPU Multigraf s.c., ul. Bielicka 76C

85-135 Bydgoszcz, tel./fax (52) 340 41 37

Nakład: 250 szt.

Egzemplarz bezpłatny

Biuletyn powstał w ramach projektu systemowego – *Koordinacja na rzecz aktywnej integracji*,
Działanie 1.2 *Wsparcie systemowe instytucji pomocy i integracji społecznej*, Priorytet I *Zatrudnienie i integracja społeczna*
Programu Operacyjnego Kapitał Ludzki.



■ Spis treści

1. Słowo wstępne – Dyrektor Regionalnego Ośrodka Polityki Społecznej – Jakub Piosik	4
2. Pierwszy w Polsce wojewódzki system internetowy dla ofiar przemocy domowej – Maciej Szykuła Wicemarszałek Województwa Lubuskiego	5
3. Konferencja podsumowująca badanie „Rola pracownika socjalnego we współczesnym świecie – perspektywy i zagrożenia”	7
4. „Rola pracownika socjalnego we współczesnym świecie – perspektywy i zagrożenia” – podsumowanie badań – prof. dr hab. Maria Zielińska	10
5. Echa ogólnopolskiego spotkania Obserwatoriów Integracji Społecznej pn. „Rola pracownika socjalnego we współczesnym świecie – perspektywy i zagrożenia”	18
6. Spotkanie warsztatowe dla przedstawicieli NGO nt. „Przekazywanie, rozliczanie i kontrola dotacji udzielanych na realizację zadań publicznych organizacjom pozarządowym”	23
7. Uzależnienia behawioralne. Teoria – badania – praktyka	25
8. XV Lubuski Tydzień Seniora	28
9. Internetowa Platforma Informacyjna „Lubuska Niebieska Tarcza Wobec Przemocy”	30
10. Rola psychologa w procedurze kwalifikacji dziecka do adopcji	32

SŁOWO WSTĘPNE



Jakub Piosik Dyrektor
Regionalnego Ośrodka Polityki
Społecznej w Zielonej Górze

Drodzy Czytelnicy!

Niezmiernie miło jest mi oddać w Państwa ręce czwarty numer Biuletynu Informacyjnego Obserwatorium Integracji Społecznej w Zielonej Górze.

Jednym z głównych tematów bieżącego numeru jest podsumowanie badania **„Rola pracownika socjalnego we współczesnym świecie – perspektywy i zagrożenia”**. Wyniki badania oraz Raport zostały przedstawione na ogólnopolskim spotkaniu Obserwatoriów Integracji Społecznej, które odbyło się w dniach 25-27 września w Zielonej Górze.

Zachęcam również do zapoznania się z pozostałymi artykułami zawartymi w niniejszym numerze naszego pisma, które dotyczą **XV Lubuskich Obchodów Tygodnia Seniora oraz Wojewódzkiego spotkania warsztatowego dla przedstawicieli NGO**. Mam nadzieję, że Biuletyn będzie cennym źródłem informacji i inspiracji.

Publikacja została wydana w ramach projektu systemowego 1.16 Koordynacja na rzecz aktywnej integracji, Działanie 1.2 Wsparcie systemowe instytucji pomocy integracji społecznej, Priorytet I Zatrudnienie i integracja społeczna Programu Operacyjnego Kapitał Ludzki.

Życzę Państwu miłej i owocnej lektury

Pierwszy w Polsce wojewódzki system internetowy dla ofiar przemocy domowej

– Maciej Szykuła Wicemarszałek Województwa Lubuskiego



Dramat osób doświadczających przemocy w rodzinie zazwyczaj rozgrywa się w czterech ścianach i przeważnie dotyczy najbliższych – dzieci, kobiet, osób starszych i niepełnosprawnych. Codziennie towarzyszy im strach i poczucie bezsilności.

Przemoc w rodzinie jest przestępstwem, którego nic nie usprawiedliwia. W Polsce mówi się o niej coraz więcej i coraz bardziej powszechne stały się działania samorządów w celu jej zapobiegania i przeciwdziałania. W każdej gminie powstał zespół interdyscyplinarny do spraw przeciwdziałania przemocy w rodzinie powoływany przez wójta, burmistrza lub prezydenta miasta. Ale to wciąż za mało. Ofiara przemocy nadal musi uciekać przed swoim oprawcą, niejednokrotnie z własnego mieszkania. Policja zakłada „niebieską kartę”, pokrzywdzeni mogą nawet przez kilka miesięcy mieszkać w specjalnych ośrodkach. Najważniejsze w takiej sytuacji jest jednak przerwanie kręgu przemocy. Ofiary najczęściej nie proszą o pomoc, ale to nie znaczy, że jej nie potrzebują. Boją się - nie wierzą, że można im pomóc lub po prostu się wstydzą.

Aby osobom poddawanych przemocy w jak najszerszym zakresie ułatwić odnalezienie pomocy w tych – wydawałoby się niemożliwych do rozwiązania – sytuacjach, Regionalny Ośrodek Polityki Społecznej w Zielonej Górze wspólnie z Prokuraturą Okręgową w Zielonej Górze

i w Gorzowie Wielkopolskim na początku listopada br. uruchomił portal internetowy poświęcony przeciwdziałaniu przemocy w rodzinie, utworzony jako efekt realizacji programu pn. „Lubuska Niebieska Tarcza Wobec Przemocy”. Powstał on dzięki środkom pozyskanym w ramach konkursu Ministerstwa Pracy i Polityki Społecznej.

Projekt, którego praktyczny wymiar można poznać na stronie www.tarcza.lubuskie.pl ma na celu działanie w dwojaki sposób: z jednej strony powinien wskazywać ofiarom drogę do przełamania zakłętą koła niemocy, podpowiadać najprostsze drogi wyjścia i dawać poczucie pewności, że nie są pozostawione samym sobie. Z drugiej strony natomiast ma służyć jako platforma informacyjna prowadząca do poprawy koordynacji działań instytucji odpowiedzialnych za przeciwdziałanie przemocy domowej oraz zwiększeniu dostępności do aktualnej informacji o formach i punktach pomocy ofiarom.

Wierzę, że „Lubuska Niebieska Tarcza Wobec Przemocy” będzie rzetelnie spełniać swoje zadania i stanie się trwałym elementem wspierającym system przeciwdziałania przemocy rodzinnej w województwie lubuskim.



Konferencja podsumowująca badanie „Rola pracownika socjalnego we współczesnym świecie – perspektywy i zagrożenia”

W dniu 7 listopada 2013 r. w Sali Kolumnowej Urzędu Marszałkowskiego Województwa Lubuskiego w Zielonej Górze odbyła się konferencja podsumowująca badanie pn. **„Rola pracownika socjalnego we współczesnym świecie – perspektywy i zagrożenia”**. Spotkanie w głównej mierze skierowane było do pracowników socjalnych z terenu województwa lubuskiego, a zostało zorganizowane przez Regionalny Ośrodek Polityki Społecznej, Obserwatorium Integracji Społecznej.



Fot. Obserwatorium Integracji Społecznej: **Jakub Piosik** Dyrektor Regionalnego Ośrodka Polityki Społecznej w Zielonej Górze



Fot. Obserwatorium Integracji Społecznej: **Prof. dr hab. Maria Zielińska – Uniwersytet Zielonogórski**

Pani prof. dr hab. Maria Zielińska – Dyrektor Instytutu Socjologii Uniwersytetu Zielonogórskiego – przedstawiła wyniki badań empirycznych przeprowadzonych przez zespół pracowników Obserwatorium Integracji Społecznej w Zielonej Górze dla:

- pracowników socjalnych zatrudnionych w placówkach pomocy społecznej na terenie województwa lubuskiego metodą indywidualnego wywiadu pogłębionego (IDI);
- klientów pomocy społecznej metodą standaryzowanej ankiety.

Zawód pracownika socjalnego zdaniem Pani profesor Marii Zielińskiej narażony jest na wiele trudności, potrzebuje wsparcia (w tym stałej opieki psychologicznej) instytucji, które zgodnie z założeniami powinny działać wspólnie z pracownikiem socjalnym w interesie klienta pomocy społecznej. Wśród wielu problemów, z jakimi spotykają się pracownicy socjalni na terenie województwa lubuskiego, zaliczyć należy:

- brak pomieszczeń do indywidualnych rozmów z klientami;
- zbyt dużą liczę podopiecznych przypadającą na jednego pracownika;
- nadmiar prac biurowo-administracyjnych;
- kwestie zdrowotne.



Fot. Obserwatorium Integracji Społecznej: **Uczestnicy konferencji pn. „Rola pracownika socjalnego we współczesnym świecie – perspektywy i zagrożenia”**

Podczas prezentacji wyników badań wśród organizatorów i uczestników wywiązała się dyskusja dotycząca powołania stanowiska Rzecznika Prasowego OPS. Wszyscy zgromadzeni przyznali, iż utworzenie takiego stanowiska zdecydowanie ułatwiłoby kontakt z mediami, które kreują negatywny wizerunek pracownika socjalnego. Jednogłośnie opowiedziano się za zorganizowaniem szkoleń dla pracowników socjalnych, które dotyczyłyby współpracy i kontaktów z mediami.

Obserwatorium Integracji Społecznej

ROLA PRACOWNIKA SOCJALNEGO WE WSPÓŁCZESNYM ŚWIECIE – PERSPEKTYWY I ZAGROŻENIA – PODSUMOWANIE BADAŃ



Prof. dr hab. Maria Zielińska
Dyrektor Instytutu Socjologii
Uniwersytetu Zielonogórskiego

Projekt badawczy nt. „**Rola pracownika socjalnego we współczesnym świecie – perspektywy i zagrożenia**” przygotowany został przez zespół pracowników z Obserwatorium Integracji Społecznej w składzie: Paweł Jagasek, Izabela Siminska, Marcin Senkowski, Paulina Cendrowska-Kotalla. Rolę konsultanta naukowego w trakcie przygotowywania koncepcji badań, narzędzi badawczych oraz koordynatora na wszystkich etapach badań terenowych pełniła prof. Maria Zielińska, socjolog z Uniwersytetu Zielonogórskiego, która na podstawie uzyskanych danych opracowała raport z badań.

Projekt zakładał zgromadzenie szczegółowych informacji o warunkach pracy, trudnościach, zagrożeniach i postulatach pracowników socjalnych, pracujących w ośrodkach pomocy społecznej na terenie województwa lubuskiego. Badania te stanowiły kontynuację eksploracyjnych badań sondażowych przeprowadzonych wśród pracowników socjalnych w 2012 roku; wskazano wówczas obszary badawcze, wymagające pogłębienia. Badania przeprowadzono w roku 2013 w miesiącach kwiecień–lipiec wśród piętnastu pracowników socjalnych (metodą indywidualnego wywiadu pogłębionego) i 249 klientów pomocy społecznej (metodą samodzielnie wypełnionej ankiety).

Wyniki prezentowane były podczas dwóch konferencji zorganizowanych przez Regionalny Ośrodek Polityki Społecznej. Pierwsza odbyła się w dniach 25-27 września 2013 r. z udziałem przedstawicieli Regionalnych Ośrodków, Polityki Społecznej, Obserwatoriów Integracji Społecznej oraz Ośrodków Pomocy Społecznej, a druga 7 listopada 2013 r. z udziałem Dyrektora Regionalnego Ośrodka Polityki Społecznej – Jakuba Piosika oraz pracowników socjalnych z terenu województwa lubuskiego i osób zainteresowanych problematyką pracy pracowników socjalnych.

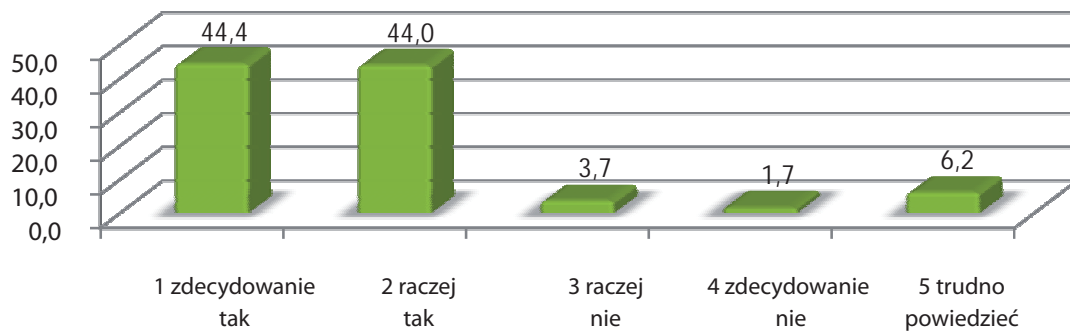
Wszyscy uczestnicy obydwu spotkań otrzymali Raport i podczas konferencji odnosili się do uzyskanych w badaniu rezultatów.



Fot. Obserwatorium Integracji Społecznej: **Uczestnicy konferencji pn. „Rola pracownika socjalnego we współczesnym świecie – perspektywy i zagrożenia”**

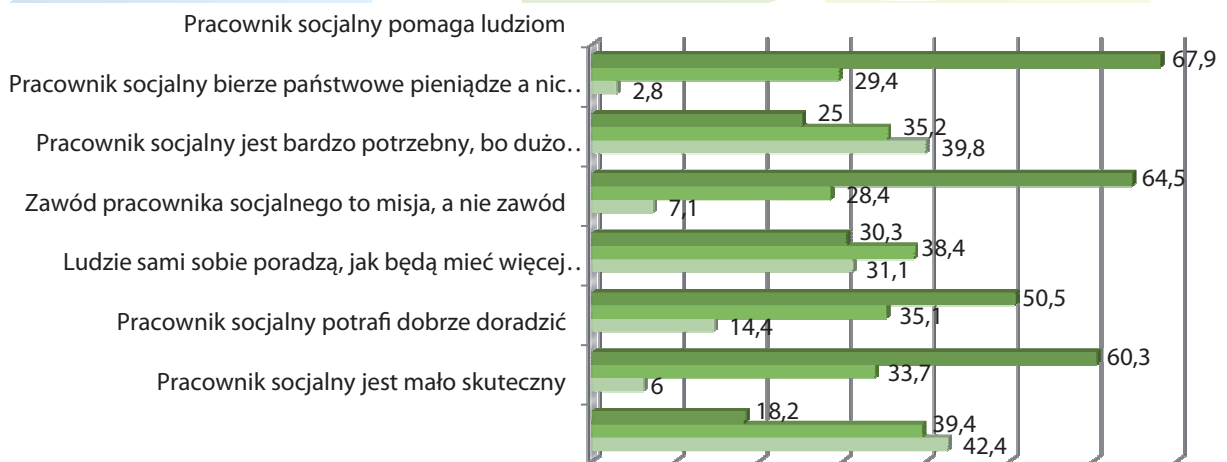
Wyniki opracowano, wykorzystując analizy porównawcze. W poprzednim badaniu nt. „Specyfika zawodu oraz warunków pracy pracowników socjalnych w jednostkach pomocy społecznej na terenie województwa lubuskiego” (w 2012 r.) występowały pytania, które w identyczny sposób zadano klientom pomocy społecznej (np. pytania dotyczące opinii o zawodzie i pracy pracownika socjalnego, zachowań klientów pomocy społecznej, warunków pracy w ośrodkach pomocy społecznej itp.). W wywiadzie indywidualnym pogłębiono te aspekty, które uznano wówczas za istotne jako problemy pracy pracownika socjalnego. Umożliwiło to ekwiwalentne porównania, a zestawienie odpowiedzi pracowników socjalnych z odpowiedziami klientów pomocy społecznej pozwoliły na wyciągnięcie interesujących wniosków.

Jak wynika z wykresu 1., klienci pomocy społecznej, uczestniczący w badaniu deklarują, że – ogólnie rzecz ujmując – są zadowoleni z pracy wykonywanej przez pracowników socjalnych. Ponad 80% badanych wyraża taką opinię, w tym ponad 40% wskazało bardzo wysoki poziom zadowolenia. Jedynie niewiele ponad 5% respondentów nie jest zadowolonych z usług pracowników socjalnych.



Wykres 1. Zadowolenie z usług świadczonych przez pracowników socjalnych (%)

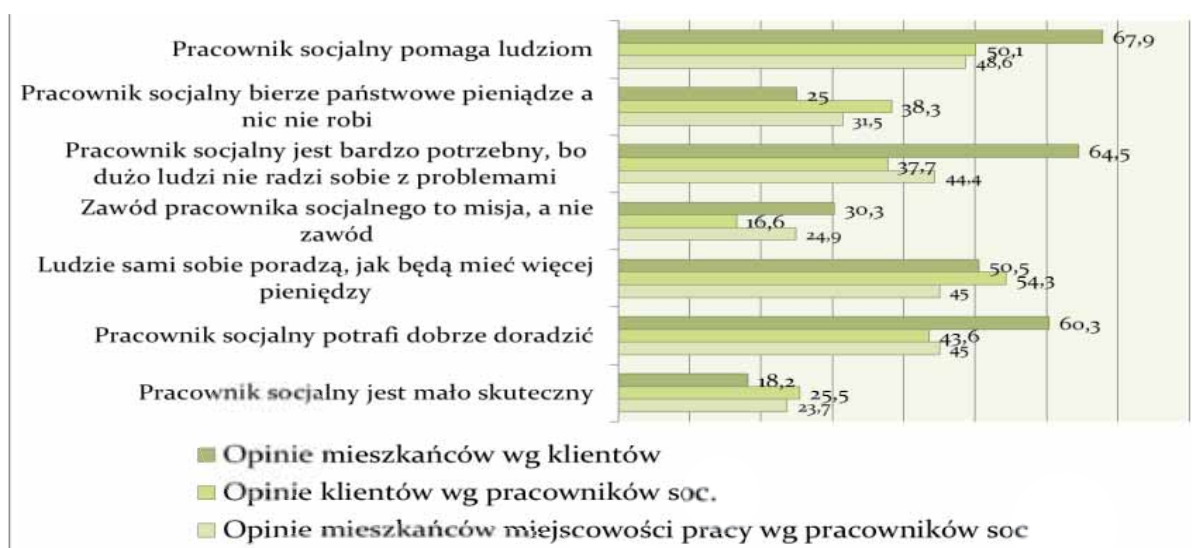
Według klientów pomocy społecznej opinie o pracy i zawodzie pracownika socjalnego są generalnie dobre (wykres 2.). Najczęściej spotykane opinie o pracy i zawodzie pracownika socjalnego wśród klientów pomocy społecznej są następujące: (1) Pracownik socjalny pomaga ludziom, (2) Pracownik socjalny jest bardzo potrzebny, bo dużo ludzi nie radzi sobie z problemami, (3) Pracownik socjalny potrafi dobrze doradzić.



Wykres 2. Opinie na temat pracowników socjalnych (%)

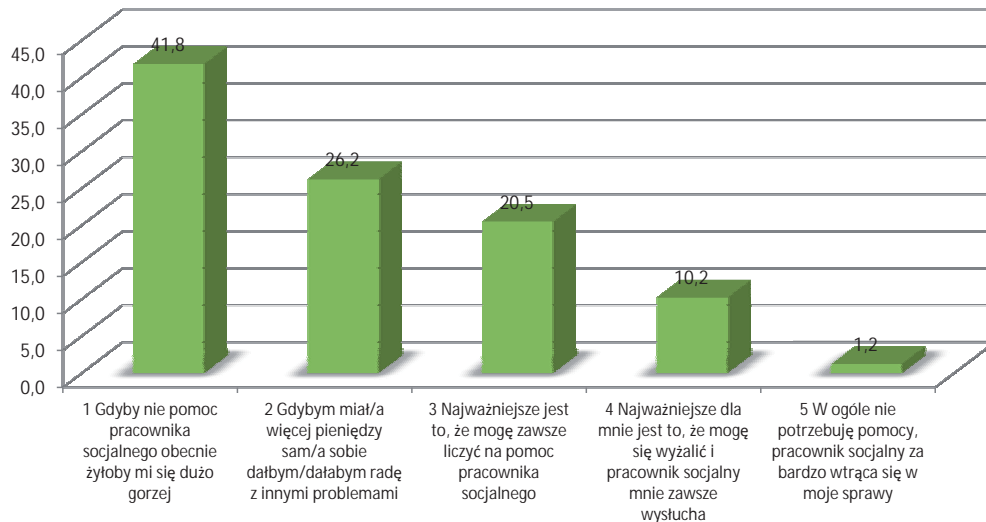
Z wykresu 3. wynika, że opinie klientów pomocy społecznej o zawodzie i pracy pracowników socjalnych są znacznie lepsze niż wydaje się to pracownikom socjalnym. Oznacza to, że wyobrażenia pracowników socjalnych o postrzeganiu ich zawodu przez innych (w tym przez samych zainteresowanych pomocą społeczną) są bardziej wyrazem ich oceny widzianej przez

pryzmat trudności, jakie spotykają w swojej pracy i – być może – widziane przez pryzmat odpowiedzialności, która na nich ciąży. Beneficjenci pomocy społecznej bardzo wysoko oceniają pracę pracowników socjalnych, a 1/3 z nich uważa, że zawód pracownika socjalnego to misja. W dużo mniejszym stopniu zgadzają się ze stwierdzeniami, że pracownik socjalny bierze państwowe pieniądze, a nic nie robi oraz że pracownik socjalny jest mało skuteczny. 60% klientów pomocy społecznej jest przekonanych, że pracownik socjalny potrafi dobrze doradzić, podczas gdy według pracowników jedynie 43,6% klientów wyraża taką opinię.



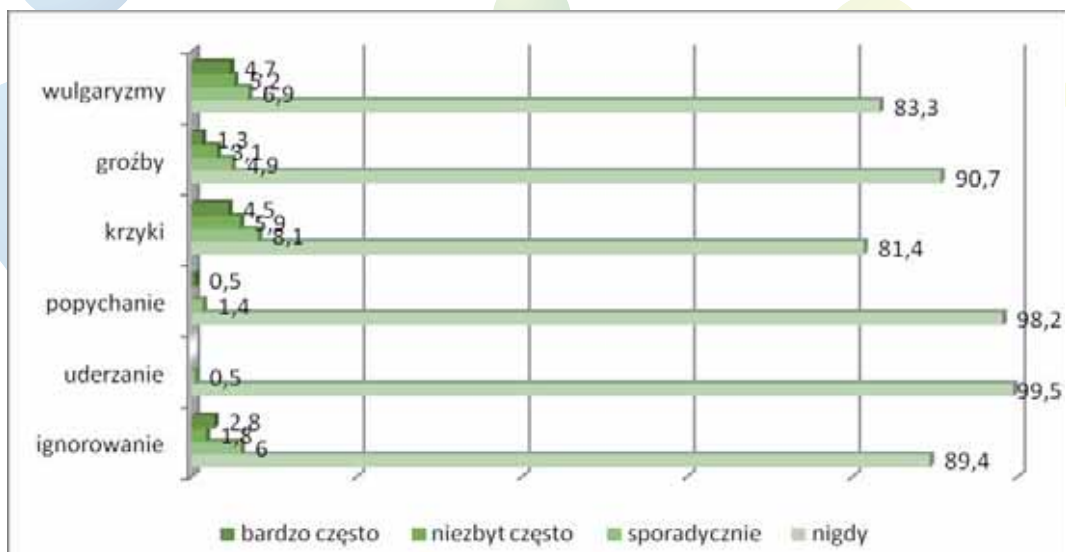
Wykres 3. Opinie o zawodzie pracownika socjalnego – trzy perspektywy

Jak wynika z wykresu 4., badani najczęściej deklarują, że bez pomocy pracowników socjalnych żyłoby się im jeszcze gorzej. 1/5 badanych wysoko ceni sobie fakt, że na pracowników socjalnych zawsze można liczyć, a co dziesiąty respondent za najważniejsze uważa, że może się wyżyć i pracownik socjalny zawsze gotowy jest go wysłuchać. Mniej niż 1/3 respondentów uważa, że poradziłoby sobie bez pomocy pracownika socjalnego, gdyby mieli lepszą sytuację finansową. Za ledwie jeden na stu respondentów uważa, że w ogóle nie potrzebuje pomocy, a pracownika socjalnego postrzega jako intruza.



Wykres 4. Stwierdzenia o pracownikach socjalnych (%)

Klienci pomocy społecznej potwierdzili, że zdarzają się im sytuacje, w których dochodzi do przemocy psychicznej i słownej (wykres 5.). Prawie 5% wskazywało, że bardzo często używa wulgaryzmów w obecności pracownika socjalnego (wśród prawie 17% respondentów wskazujących ich używanie w ogóle). Zdarzają się również groźby, krzyki i ignorowanie.



Wykres 5. Zachowania wobec pracowników OPS (%)

Podsumowując wyniki badań przeprowadzonych wśród klientów pomocy społecznej, należy stwierdzić, że są oni na ogół zadowoleni z oferowanych im usług, bardzo wysoko oceniają kwalifikacje, kompetencje i sposób wykonywania pracy pracowników socjalnych, dostrzegają ich poświęcenie i zaangażowanie, bez pomocy pracowników socjalnych żyłoby im się dużo gorzej. Potwierdzają występowanie z ich strony zachowań agresywnych wobec pracowników socjalnych. Podkreślić należy, że opinie beneficjentów pomocy społecznej o pracy pracowników socjalnych

są zdecydowanie lepsze niż wyobrażają to sobie pracownicy socjalni. Badania wśród klientów pomocy społecznej potwierdziły konieczność poprawienia warunków pracy w OPS. Konieczne jest wygospodarowanie oddzielnych pomieszczeń do rozmów klientów pomocy społecznej z pracownikami socjalnymi.

Indywidualne wywiady pogłębione przeprowadzone wśród pracowników socjalnych dostarczyły niezwykle interesujących informacji, które pozwalają sformułować ogólniejsze wnioski. Okazało się, że pracownicy socjalni są pozytywnie zmotywowani do wykonywania zawodu. Najczęściej wskazywane motywy wyboru zawodu to chęć pomagania innym ludziom, przekonanie o użyteczności pracy, świadomość, że jest to praca ważna, która ma sens. Respondenci wskazywali, że już podczas studiów pedagogicznych podejmowali pracę w charakterze wolontariuszy i utwierdzali się w dokonanych wyborach. Często również po prostu praca z ludźmi jest dla nich wartością samą w sobie.

Ja lubię pracować z ludźmi. Zawsze mnie to interesowało. Jest to ciekawy zawód. To taki zawód, który zawsze przynosi niespodzianki. Nie ma takiego samego dnia, nie ma takiego samego przypadku, z którym się pracuje. Jest to praca wymagająca również od nas, abyśmy ciągle dowiadywali się czegoś nowego. Tak jak pojawiają się nowe problemy społeczne. I w tym musimy być biegli. Ja lubię się doksztalać. Jestem mieszkanką X, a więc lokalizacja, miejsce mi sprzyja, daje mi szansę do rozwijania się i to chyba tyle. Myślę, że nie zmieniałabym pracy. (W 15)

Ponad 90% respondentów wskazywało w badaniu sondażowym na nadmiar biurokracji, co potwierdza wielokrotnie występujące w wywiadach pogłębionych zwracanie uwagi na dysproporcje między pracą terenową a pracą administracyjno-biurową. Kolejnym problemem jest za duże obciążenie pracą w ogóle, a następnie ograniczony kontakt z superwizorami oraz braki kadrowe. Również i te kwestie wielokrotnie podnoszone były podczas wywiadów pogłębionych.

Wywiady pogłębione potwierdziły uzyskane w sondażu wyniki (z 2012 roku), dotyczące oceny szkoleń organizowanych dla pracowników socjalnych. Pracownicy byłiby najbardziej zainteresowani warsztatami, które dostarczałyby praktyczniejszej wiedzy i na bieżąco pozwalały zdobywać umiejętności adekwatne do aktualnych problemów społecznych. Stanowi to bardzo istotną wskazówkę do podejmowania działań przez Regionalny Ośrodek Polityki Społecznej.

Pracownicy socjalni dostrzegają konieczność ciągłego doksztalcania się, zdobywania nowej wiedzy. Mają świadomość szybko następujących zmian w przepisach, uregulowaniach prawnych, procedurach. Dostrzegają również zmiany w samej koncepcji pomocy społecznej:

Oczekuję na pewno szkolenia, na którym zostałby poruszony temat współpracy z trudnym klientem, na przykład agresywnym, pod wpływem środków psychoaktywnych albo uzależnionym, choć akurat w tym samym czasie, kiedy się pracuje – trzeźwym. Takich szkoleń mi brakuje. Ostatnie szkolenia skupiają się na współpracy z różnymi instytucjami wykonującymi podobne zadania albo w ogóle mówi się o zespołach, wspólnych zespołach interdyscyplinarnych, jeżeli chodzi o aktywność zawodową i pomoc społeczną. Brakuje mi szkoleń ze specjalistycznych dziedzin, które mają na celu wyszkolenie pracownika w jego praktyce. Tutaj mi tego brakuje. (W 7)

Najtrudniejszym problemem jest załatwienie w jakimkolwiek szpitalu miejsca dla osoby, która jest chora, potrzebująca pomocy natychmiastowej czy profilaktycznej, czy chorej psychicznie. To jest wielki problem. (W 7)

Z wywiadów przeprowadzonych wśród pracowników socjalnych wynika, że czują się niedowartościowani. Wielu rozmówców mówiło o niskim prestiżu społecznym tego zawodu, o roli mediów w kreowaniu negatywnego wizerunku pracownika socjalnego, o braku wdzięczności ze strony klientów. Częściej chcieliby otrzymywać wyrazy uznania zarówno ze strony bezpośrednich przełożonych, jak i ze strony wyższych władz (na przykład wojewódzkich).

Po pierwsze, powinniśmy mieć wynagrodzenia odpowiednie do wykonywanej pracy. Po drugie, powinni z nami się liczyć, gdziekolwiek pójdziemy czy nieraz załatwiamy z podopiecznym sprawy, musimy czekać w kolejkach. Czy idziemy do lekarza, czy idziemy do urzędu coś załatwiać, to nie liczy się, że ja idę, bo jestem pracownikiem. Niestety, musimy swój czas w pracy poświęcać na stanie w kolejkach. (W 6)

Badania pogłębione potwierdziły problemy zawodu pracownika socjalnego i dodatkowo ujawniły inne problemy takie choćby, jak: brak powszechnego, jasno określonego systemu nagradzania i wspierania pracowników, dopasowanie systemu szkoleń do oczekiwań pracowników socjalnych – chodzi przede wszystkim o szkolenia warsztatowe, przeciwdziałanie wypaleniu zawodowemu i konsekwencjom długotrwałej pracy w warunkach stresu, zwiększenie roli i aktywności superwizora, zwiększenie aktywności instytucji wspierających jednostki pomocowe w kierunku zintegrowania działań pozwalających na szybkie reagowanie i rozwiązywanie problemów.

Analiza danych zebranych w trakcie badania (danych ilościowych i jakościowych), a także dyskusja podczas konferencji, w której uczestniczyli pracownicy socjalni, pozwala na zaproponowanie kilku działań, pozwalających na zwiększenie komfortu pracy pracowników socjalnych, co na pewno przełożyłoby się na większą skuteczność i jakość świadczonych przez instytucje pomocowe usług.

- Zarówno kandydaci do pracy w jednostkach pomocowych, jak i pracownicy powinni być poddawani badaniu w kierunku odporności na stres. W przypadku pracowników takie badanie pozwoliłoby wcześniej zareagować i nie dopuścić do pogłębiania się stanu prowadzącego do wypalenia zawodowego.
- Pracownicy socjalni powinni mieć stały dostęp do pomocy psychologicznej oraz możliwość uczestnictwa w profesjonalnych zajęciach terapeutycznych, zwiększających ich odporność na stres i pozwalających opanować techniki relaksacyjne. Częściej niż dotychczas powinny być organizowane spotkania integracyjne, służące nie tylko wymianie doświadczeń, ale i budowaniu poczucia tożsamości społeczności pracowników socjalnych, tym samym dając poczucie wsparcia.
- Należałoby wdrożyć system nagradzania i wyróżnień, oparty nie tylko na bodźcach finansowych. Jak wynika z IDI, pracownicy socjalni bardzo potrzebują systemu wzmocnień ze strony bezpośrednich przełożonych, ale również ze strony władz. Na pewno taki system sprzyjałby dowartościowaniu tej grupy zawodowej.
- Z badań jednoznacznie wynika, że pracownicy socjalni wysoko cenią sobie szkolenia i wiedzę zdobywaną podczas takich szkoleń. Jednocześnie podkreślają, że częściej oczekivaliby zajęć warsztatowych, skierowanych na rozwiązywanie konkretnych problemów. Wskazane byłoby organizowanie szkoleń (kursów), podczas których pracownicy socjalni zdobywaliby umiejętności radzenia sobie z agresywnymi klientami, klientami chorymi psychicznie, klientami uzależnionymi od alkoholu czy narkotyków.
- Warto przyrzeć się systemowi współpracy z instytucjami wspierającymi jednostki pomocowe. Wskazywano, że pracownicy socjalni występujący w sprawach swoich podopiecznych traktowani są raczej jako petenci, a nie jako współpracownicy. System pomocy społecznej teoretycznie oparty jest na współdziałaniu wielu instytucji, w praktyce – nie wszyscy mają takie przekonanie.
- Wskazane byłyby badania pozwalające lepiej rozpoznać otoczenie instytucjonalne pomocy społecznej w celu rozpoznania źródeł trudności występujących w obszarze współpracy z instytucjami pomocowymi.
- Należy przygotować pracowników socjalnych do kontaktów z mediami lub powołać rzecznika, który wypowiadałby się w ich imieniu.

Konieczne jest stałe monitorowanie sytuacji, pracy pracowników socjalnych i ich klientów nie w celu ich kontrolowania, ale by wyjść naprzeciw oczekiwaniom pracowników, by poprawić komfort ich pracy, by przygotować ich lepiej do nowych wyzwań, jakie stoją przed całym systemem pomocy społecznej i polityką społeczną.

Echa ogólnopolskiego spotkania obserwatoriów integracji społecznej pn. „Rola pracownika socjalnego we współczesnym świecie – perspektywy i zagrożenia”

Regionalny Ośrodek Polityki Społecznej w Zielonej Górze, Obserwatorium Integracji Społecznej miał zaszczyt gościć w dniach 25-27 września 2013 r. przedstawiciele OIS-ów, ROPS-ów oraz OPS-ów na ogólnopolskim spotkaniu – „**Rola pracownika socjalnego we współczesnym świecie – zagrożenia i perspektywy**”.

Głównym tematem seminarium było przedstawienie Raportu z przeprowadzonych badań przez Wydział Obserwatorium Integracji Społecznej w Zielonej Górze przy współpracy z Panią prof. dr hab. **Marią Zielińską** i Panią dr **Dorotą Szaban** z Uniwersytetu Zielonogórskiego.

Spotkanie pierwszego dnia oficjalnie otworzył Pan **Jakub Piosik** Dyrektor Regionalnego Ośrodka Polityki Społecznej, który przedstawił uczestnikom swoje doświadczenia wynikające z pracy pracownika socjalnego. Zwrócił uwagę na fakt, jak trudny i złożony jest to zawód oraz jakie niesie za sobą zagrożenia w bezpośrednich kontaktach z klientami pomocy społecznej. Życzył zaproszonym gościom konstruktywnej debaty oraz udanego pobytu w Zielonej Górze.



Fot. Obserwatorium Integracji Społecznej: **Jakub Piosik** – Dyrektor Regionalnego Ośrodka Polityki Społecznej w Zielonej Górze

Drugiego dnia gości przywitała Pani **Beata Kiecana** – Zastępca Dyrektora Regionalnego Ośrodka Polityki Społecznej. W swoim przemówieniu wprowadziła uczestników spotkania do tematu i oddała głos kolejnym prelegentom.



Fot. Obserwatorium Integracji Społecznej: **Beata Kiecana** – Zastępca Dyrektora Regionalnego Ośrodka Polityki Społecznej

Prof. dr hab. **Zdzisław Wołk** z Uniwersytetu Zielonogórskiego, prezentując wykład na temat „Pracownik socjalny jako zawód zorientowany na ludzi”, zdefiniował zawód pracownika socjalnego. Opisał kwalifikacje i kompetencje zawodowe, a także profesjonalizm i kulturę pracy pracowników socjalnych. Starł się odpowiedzieć na zasadnicze pytanie, co decyduje o wyborze takiego a nie innego zawodu – pasja, misja czy może powołanie?



Fot. Obserwatorium Integracji Społecznej: **Zdzisław Wołk** – Uniwersytet Zielonogórski

Prof. dr hab. Mirosław Grewiński z Wyższej Szkoły Pedagogicznej TWP w Warszawie w swoim wystąpieniu przedstawił m.in. rolę Obserwatoriów Integracji Społecznej w kreowaniu szeroko rozumianej Polityki Społecznej. Zwrócił uwagę na deficyt diagnoz społecznych i porównywalnych w czasie wskaźników społecznych. Wskazał, jak istotne jest badanie skuteczności, racjonalności i efektywności działań społecznych.



Fot. Obserwatorium Integracji Społecznej: **Mirosław Grewiński** – Wyższa Szkoła Pedagogiczna TWP w Warszawie

Pani dr **Dorota Szaban**, kierownik Lubuskiego Ośrodka Badań Społecznych przy Uniwersytecie Zielonogórskim, przedstawiła wyniki badań empirycznych przeprowadzonych przez zespół pracowników Obserwatorium Integracji Społecznej w Zielonej Górze. Głównym celem badań było zgromadzenie wiedzy, pozwalającej zweryfikować przyjęte założenia związane z koniecznością poprawienia warunków pracy, skuteczności oraz efektywności pracy pracowników społecznych. Zaznaczyła, że uzyskane dane (z badań sondażowych i indywidualnych wywiadów pogłębionych) stanowią bogaty materiał empiryczny, pozwalający na przedstawienie ogólniejszych wniosków i rekomendacji dla instytucji wspierających pracę Ośrodków Pomocy Społecznej w województwie lubuskim.



Fot. Obserwatorium Integracji Społecznej: **Dorota Szaban** – Kierownik Lubuskiego Ośrodka Badań Społecznych, **Paweł Jagasek** – Kierownik Obserwatorium Integracji Społecznej w Zielonej Górze

Na zakończenie drugiego dnia odbył się panel dyskusyjny, w którym głos zabrała Pani **Krystyna Wyrwicka** Dyrektor Departamentu Pomocy i Integracji Społecznej Ministerstwa Pracy i Polityki Społecznej. Przedstawiła założenia dotyczące zmian w ustawie o pomocy społecznej, a także odpowiadała na szereg pytań związanych z regulacjami prawnymi dotyczącymi spraw pracowników socjalnych.



Fot. Obserwatorium Integracji Społecznej: **Krystyna Wyrwicka** – Dyrektor Departamentu Pomocy i Integracji Społecznej Ministerstwa Pracy i Polityki Społecznej, **Beata Kiecana** – Zastępca Dyrektora Regionalnego Ośrodka Polityki Społecznej w Zielonej Górze

W panelu uczestniczył również Pan Wicemarszałek Województwa Lubuskiego **Maciej Szykuła**.



Fot. Obserwatorium Integracji Społecznej

W trzecim dniu spotkania Pani **Patrycja Rudź**, reprezentująca Centrum Rozwoju Zasobów Ludzkich w Warszawie, przedstawiła koncepcję funkcjonowania Obserwatoriów Integracji Społecznej w 2014 r. oraz cele i założenia, jakie będą przyswieceać OIS-om na przyszły rok działalności.



Fot. Obserwatorium Integracji Społecznej: **Patrycja Rudź** – Centrum Rozwoju Zasobów Ludzkich w Warszawie

Wszystkim zaproszonym gościom i prelegentom serdecznie dziękujemy za udział w spotkaniu.

Obserwatorium Integracji Społecznej

SPOTKANIE WARSZTATOWE DLA PRZEDSTAWICIELI NGO

Regionalny Ośrodek Polityki Społecznej w Zielonej Górze, Obserwatorium Integracji Społecznej w dniu 4 października br. w Sali Kolumnowej Urzędu Marszałkowskiego Województwa Lubuskiego zorganizował warsztaty dla przedstawicieli organizacji pozarządowych z terenu województwa lubuskiego pn. **„Przekazywanie, rozliczanie i kontrola dotacji udzielanych na realizację zadań publicznych organizacjom pozarządowym”**.

Warsztaty zostały zorganizowane w ramach realizowanego projektu systemowego pn. *Koordinacja na rzecz aktywnej integracji, współfinansowanego ze środków Europejskiego Funduszu Społecznego. 1.2 Wsparcie systemowe instytucji pomocy i integracji społecznej, Priorytet I Zatrudnienie i integracja społeczna* Programu Operacyjnego Kapitał Ludzki.

Do głównych zagadnień, omawianych podczas spotkania, zaliczyć należy:
Terminy ogłaszania otwartych konkursów ofert, ogłoszenie konkursowe.



Fot. Obserwatorium Integracji Społecznej: Beata Kiecana – Zastępca Dyrektora Regionalnego Ośrodka Polityki Społecznej w Zielonej Górze

- Funkcjonowanie komisji konkursowej, rozstrzygnięcie konkursu.
- Elementy obowiązkowe i fakultatywne w umowie realizacji zadania – dostosowanie umowy do charakteru zadania.

- Zasady przekazywania dotacji: jednorazowy przelew i transze w ramach zadania – terminy.
- Realizacja zadania zgodnie z harmonogramem.
- Przesunięcia między pozycjami kosztorysu i aneksu do umowy.
- Obowiązki informacyjne organizacji korzystającej z dotacji.
- Podnoszenie wydatków zgodnie z okresem realizacji zadania – ważne zmiany.
- Rozliczenie środków: dokumentowanie wkładu własnego osobowego – przykłady dokumentów.
- Niewykorzystanie dotacji i wkładu własnego – zapisy umowy a rozliczenie środków.
- Prowadzenie dokumentacji księgowo- finansowej – dokumentowanie poniesionych wydatków, rozliczenie odsetek, zasady opisu faktur.
- Przypadki rozwiązywania umów – konsekwencje dla organizacji realizującej zadanie.
- Sprawozdanie z realizacji zadania publicznego – rozliczenie środków.
- Kontrola realizacji zadania publicznego – terminy, osoby przeprowadzające kontrole, zakres kontroli.
- Postępowanie o zwrot środków dotacji.
- Małe granty.

Warsztaty poprowadził Pan **Artur Gluziński**, mający wieloletnie doświadczenie we współpracy z samorządami terytorialnymi w zakresie szkoleń i kontroli organizacji pozarządowych, autor książki – „Ustawa o działalności pożytku publicznego i o wolontariacie”.



Fot. Obserwatorium Integracji Społecznej: Pan **Artur Gluziński**

Dziękujemy wszystkim uczestnikom za udział w warsztatach.

UZALEŻNIENIA BEHAWIORALNE. TEORIA – BADANIA – PRAKTYKA

Zjawisko nadużywania gier losowych, Internetu, jedzenia, seksu, zakupów i innych czynności niosących ze sobą obietnicę przyjemności wraz z bogaceniem się części społeczeństwa nasila się bardzo gwałtownie, a konsekwencje tego zjawiska dotyczą nie tylko samych uzależnionych, ale również całego ich otoczenia. Do konsekwencji tych należą nie tylko straty finansowe, ale także popełnianie przestępstw, nasilanie się innych uzależnień, zaburzenia zdrowia, problemy rodzinne, trudności psychiczne i samobójstwa.

Wydaje się, że – w porównaniu z uzależnieniem narkotykowym i alkoholowym - ryzyko uzależnienia od hazardu i innych uzależnień behawioralnych jest relatywnie niewysokie. Jak podaje w swoim najnowszym raporcie z 2012 r. Centrum Badania Opinii Społecznej, wśród ogółu grających w ciągu ostatniego roku tylko około 1% ma poważny problem z hazardem, a niespełna 4% spośród nich dotyczy umiarkowany poziom ryzyka uzależnienia. Niemniej oznacza to, że w skali kraju ponad 50 tys. Polaków jest silnie uzależnionych od gier hazardowych, a kolejne prawie 200 tys. – to osoby narażone na ryzyko uzależnienia. Zjawisko ww. uzależnień w województwie lubuskim nie zostało jeszcze zdiagnozowane. Wiemy, że występuje w naszym regionie, ale nie możemy stwierdzić jego rozmiaru.

Brak informacji na temat omawianych uzależnień, możliwości podjęcia terapii oraz głęboki lęk przed ujawnieniem nałogu powoduje znaczne ograniczenie oddziaływania inicjatyw pomocowych. W związku z tym, że do każdej z jednostek zgłasza się rocznie niewielka liczba osób z problemami behawioralnymi, pojawia się potrzeba podejmowania działań mających na celu dotarcie i skłonienie uzależnionych do poddania się specjalistycznej terapii, niejednokrotnie ratującej zdrowie psychiczne i życie. Jest to możliwe poprzez odpowiednie przygotowanie i uczulenie przedstawicieli służb społecznych, medycznych, instytucji oświaty i organów sprawiedliwości, którzy w swojej codziennej praktyce zawodowej stykają się z osobami uzależnionymi.

Stąd właśnie zrodził się projekt realizowany w 2013 r. przez Regionalny Ośrodek Polityki Społecznej w Zielonej Górze pn. „Uzależnienia behawioralne. Teoria – badania – praktyka”.



Fot. Wydział Polityki Społecznej

Projekt zakładał dofinansowanie ze środków Funduszu Rozwiązywania Problemów Hazardowych, pozostających w dyspozycji Ministra Zdrowia. Planowano przeprowadzenie jednodniowej konferencji poświęconej zwiększeniu wiedzy i kompetencji, uwrażliwieniu na problematykę uzależnienia od hazardu i innych uzależnień behawioralnych oraz diagnozowaniu i walce z uzależnieniami, uwzględniającej metody profilaktyki i sposoby łagodzenia ich skutków w wymiarze jednostkowym i społecznym.

Koncepcja polegała na poszerzeniu wiedzy w zakresie problematyki patologicznego hazardu i pozostałych uzależnień behawioralnych osób, które w swojej codziennej praktyce zawodowej i pracy społecznej stykają się z zagrożonymi uzależnieniem bądź uzależnionymi od hazardu, tj. pracowników samorządów na poziomie województwa, powiatów i gmin, gminnych komisji rozwiązywania problemów alkoholowych, Zespołów Interdyscyplinarnych ds. Przeciwdziałania Przemocy w Rodzinie, instytucji pomocy społecznej, ochrony zdrowia, oświaty itp. Projekt konferencji uwzględniał przekazanie najnowszej wiedzy dotyczącej badań epidemiologicznych, prezentację zasobów instytucjonalnych i osobowych z zakresu profilaktyki i leczenia uzależnień behawioralnych, a także ogólną wiedzę dotyczącą problematyki tych uzależnień oraz metod pracy w tym zakresie.



Fot. Wydział Polityki Społecznej

Na pierwszą część konferencji złożyły się wykłady mające na celu poszerzenie zakresu wiedzy na temat zjawiska uzależnienia od hazardu i innych uzależnień behawioralnych oraz metod profilaktyki i leczenia skutków.

W drugiej części odbyły się warsztaty w grupach tematycznych przybliżających uczestnikom charakterystykę oraz metody wykrywania i niesienia pomocy osobom z uzależnieniami behawioralnymi.

Wykłady przeprowadzone zostały przez 2 specjalistów z zakresu zapobiegania i leczenia uzależnień, którzy poruszyli następujące zagadnienia:

- zjawisko hazardu w Polsce;
- hazard w kontekście uzależnień od czynności.



Fot. Wydział Polityki Społecznej

Do przeprowadzenia warsztatów zaproszonych zostało 3 specjalistów z zakresu zapobiegania i leczenia uzależnień. Tematami warsztatów były zagadnienia: „Młodzi uzależnieni: hazardziści, internauci, etc.”; „Społeczne aspekty hazardu”; „Kobieta, mężczyzna”.

Wziąwszy pod uwagę liczne zapytania i duże zainteresowanie konferencją, Regionalny Ośrodek Polityki Społecznej planuje w przyszłym roku realizację kolejnej konferencji poświęconej uzależnieniom behawioralnym. Tym razem tematem obrad będą „Strategie pomocy osobom z zaburzeniami behawioralnymi”. Jej organizacja planowana jest na październik 2014 r.

Wydział Polityki Społecznej



Fot. Wydział Polityki Społecznej: **Laureaci konkursu plastycznego pod hasłem: „Ja, moi rodzice, dziadkowie – czyli jedno społeczeństwo dla wszystkich pokoleń”**



Fot. Wydział Polityki Społecznej



Fot. Wydział Polityki Społecznej

OBCHODY XV LUBUSKIEGO TYGODNIA SENIORA

Samorząd województwa lubuskiego, dostrzegając wzrastający problem starzenia się społeczeństwa oraz wykluczenia społecznego osób starszych, od 1999 r. zawsze w październiku organizuje obchody Lubuskiego Tygodnia Seniora. Od tamtej pory na terenie województwa odbyło się w ich ramach ponad 2200 różnorodnych imprez i przedsięwzięć, m.in.: spotkania seniorów z władzami samorządowymi gmin i powiatów, konkursy i wystawy twórczości artystycznej seniorów oraz dzieci i młodzieży szkolnej, konferencje, koncerty muzyczne, wykłady i prelekcje, festyny i turnieje rekreacyjno-sportowe, zabawy taneczne i biesiady przy ognisku oraz wycieczki turystyczne i krajoznawcze.

Od 2012 r. Regionalny Ośrodek Polityki Społecznej w Zielonej Górze organizuje obchody Lubuskiego Tygodnia Seniora. W roku bieżącym XV LTS trwał w dniach 7-12 października, a jego uroczysta inauguracja odbyła się w Filharmonii Zielonogórskiej im. T. Bairda. Obchody Tygodnia objęte zostały honorowym patronatem Marszałka Województwa Lubuskiego Elżbiety Polak, a patronat medialny został przyjęty przez TVP Gorzów Wlkp. oraz Gazetę Lubuską.

Spotkanie w Filharmonii rozpoczęło się od wystąpienia Wicemarszałka Macieja Szykuły, który w imieniu Zarządu Województwa Lubuskiego powitał obecnych – przedstawiciele Parlamentu, Wojewody Lubuskiego i środowisk senioralnych.

Po powitaniach ogłoszono wyniki konkursu plastycznego dla dzieci i młodzieży pod hasłem:

„Ja, moi rodzice, dziadkowie – czyli jedno społeczeństwo dla wszystkich pokoleń”. W kategorii prac dzieci i młodzieży do 10 lat wyróżnione zostały:

- Julia Filipiak zgłoszona przez Placówkę Wsparcia Dziennego „Promyk”, działającą przy Ośrodku Pomocy Społecznej w Cybince – pierwsze wyróżnienie;
- Michaela Jankowiak-Topór zgłoszona przez Świetlicę „Niezapominajki” w Zielonej Górze – drugie wyróżnienie;
- Roksana Zajęc zgłoszona przez Placówkę Wsparcia Dziennego „Promyk”, działającą przy Ośrodku Pomocy Społecznej w Cybince – trzecie wyróżnienie.
- W kategorii z prac dzieci i młodzieży od 10 lat wyróżnieni zostali:
- Julia Seroka zgłoszona przez Świetlicę środowiskową „U Kubusia Puchatka”, działającą przy Ośrodku Pomocy Społecznej w Skwierzynie – pierwsze wyróżnienie;
- Małgorzata Balak zgłoszona przez Polski Komitet Pomocy Społecznej Zarząd Miejsko-Gminny w Nowej Soli – drugie wyróżnienie;
- Piotr Glica zgłoszony przez Świetlicę opiekuńczo-wychowawczą w Żarkach Wielkich – trzecie wyróżnienie.

Laureaci i wyróżnieni otrzymali od organizatorów cenne nagrody rzeczowe – notebooki, tablety i odtwarzacze MP3.

Miłym akcentem w trakcie inauguracji były występy Jadwigi Szymańskiej-Dudek i Wiktora Sędzińskiego, „Teatru ES” z Żar i koncert Alicji Majewskiej z Włodzimierzem Korczem. Uroczystość poprzedzona była Mszą Św. w intencji Seniorów odprawioną w Konkatedrze Św. Jadwigi w Zielonej Górze.

Wszystkie imprezy zorganizowane w ramach XV Lubuskiego Tygodnia Seniora na terenie województwa lubuskiego zostały ujęte w opublikowanym i rozpowszechnionym Programie obchodów XV LTS w 2013 r.

Lubuski Tydzień Seniora zapisał się już na stałe w tradycji województwa. Organizowany przez lubuski samorząd od 1999 r. jest okazją do zaprezentowania się wszystkich lubuskich organizacji senioralnych, do przypomnienia pozostałej części społeczeństwa o licznych i niebagatelnych problemach osób starszych oraz do inicjowania działań mających za zadanie nawiązanie więzi międzypokoleniowych i ukazywanie ciągłości życia społecznego.

Wydział Polityki Społecznej

INTERNETOWA PLATFORMA INFORMACYJNA „LUBUSKA NIEBIESKA TARCZA WOBEC PRZEMOCY”



Problem zwalczania stereotypów dotyczących przemocy jest szczególnie trudny, gdy dotyczy przemocy rodzinnej, domowej, ukrytej przed wzrokiem osób z zewnątrz. Najczęściej ofiary – dzieci, kobiety, osoby starsze – milczą, bojąc się odwetu. Właśnie przełamanie tych barier, przekroczenie granicy społecznej bierności i niemocy postawił sobie za cel Regionalny Ośrodek Polityki Społecznej w Zielonej Górze, który rozpoczął realizację projektu pn. „Lubuska Niebieska Tarcza Wobec Przemocy”. Jest on dofinansowany ze środków Ministerstwa Pracy i Polityki Społecznej. Partnerami w realizacji projektu są: Prokuratura Okręgowa w Zielonej Górze i Gorzowie Wlkp., a honorowy patronat nad projektem objęła Elżbieta Polak – Marszałek Województwa Lubuskiego.

Stworzenie portalu internetowego obejmującego swoim zasięgiem wszystkie gminy i powiaty województwa ma na celu usprawnienie systemu przepływu informacji na temat przemocy w rodzinie z głównym naciskiem na dotarcie do ofiar przemocy domowej – głównych odbiorców projektu.

Bardzo ważne dla pomysłodawców było poszerzenie wiedzy na temat przemocy, ze względu na wciąż niewystarczającą świadomość społeczną dotyczącą możliwości otrzymania wsparcia i pomocy w tym zakresie. Ofiary przemocy domowej charakteryzuje strach i brak umiejętności podejmowania konstruktywnych decyzji w obliczu zagrożenia. Sytuacja wydaje się być bez wyjścia: „tak musi już zostać”. Autorzy platformy chcą pokazać, że zawsze można zmienić swoje życie i podjąć kroki służące ochronie rodziny oraz zmianie jej sytuacji życiowej. Nie mniej istotnym założeniem jest poprawa koordynacji działań instytucji odpowiedzialnych za przeciwdziałanie przemocy domowej oraz zwiększenie dostępności do aktualnej informacji o formach i punktach pomocy ofiarom.

Długofalowym efektem funkcjonowania portalu będzie również uświadomienie mieszkańcom lubuskiego społecznej powagi problemu i zagrożeń płynących z bagatelizowania go oraz propagowanie dobrych praktyk instytucji wsparcia społecznego wchodzących w skład grupy odbiorców projektu.

Bieżąca aktualizacja danych oraz umieszczanie najważniejszych informacji, takich jak: kontakt, wzory pism, komunikaty, aktualności, informacje o kampaniach i programach społecznych jest wprowadzana przez pracowników jednostek przeciwdziałających przemocy w rodzinie w województwie lubuskim. Dzięki temu ofiary przemocy domowej oraz osoby nią zagro-

żone mają możliwość uzyskania aktualnych informacji, a co za tym idzie – szybszej i bezpośredniej pomocy.

Projekt ma również wymiar innowacyjny, ponieważ zakłada zbudowanie zintegrowanego narzędzia elektronicznego (sieci Internet), dzięki któremu będzie można szybko i z każdego miejsca dotrzeć do informacji o różnych formach wsparcia dla ofiar przemocy domowej.

Takie rozwiązanie jest działaniem pionierskim w naszym kraju, a sukces naszego przedsięwzięcia może stać się impulsem dla innych województw do wprowadzenia podobnych rozwiązań.

Aktualnie dobiegł końca cykl spotkań instruktażowych dla redaktorów zakładek portalu internetowego, które przynależą do wszystkich jednostek administracyjnych na terenie województwa – w powiatach, gminach i instytucjach regionalnych. Redaktorzy dowiedzieli się, w jaki sposób dodawać, zmieniać i usuwać informacje kontaktowe, ogłoszenia, aktualności, multimedia, druki dokumentów, aby były one dostępne na stronach platformy. Spotkania informacyjne odbywały się w poszczególnych miastach – siedzibach powiatów województwa lubuskiego.

Internetowa platforma informacyjna „Lubuska Niebieska Tarcza Wobec Przemocy” dostępna jest w Internecie na stronie www.tarcza.lubuskie.pl.

Wydział Polityki Społecznej

ROLA PSYCHOLOGA W PROCEDURZE KWALIFIKACJI DZIECKA DO ADOPCJI

W trakcie procesu adopcyjnego psycholog Ośrodka Adopcyjnego spotyka się kilkakrotnie z dzieckiem i rodziną zakwalifikowaną do adopcji.

Pierwszy kontakt specjalisty z dzieckiem ma miejsce, gdy sytuacja prawna dziecka jest uregulowana, to znaczy, że rodzice biologiczni nie sprawują już nad nim władzy rodzicielskiej (zostali jej pozbawieni lub zrzekli się jej).

Spotkanie dziecka z psychologiem ma na celu ocenę jego funkcjonowania emocjonalnego i poziomu rozwoju psychoruchowego. W przypadku, gdy dziecko posiada rodzeństwo, istotne jest również poznanie, jakiego rodzaju więzi je łączą, jak postrzegają siebie nawzajem, w jaki sposób są dla siebie wsparciem.

Ocena funkcjonowania poznawczego odbywa się przy pomocy wystandaryzowanych i znormalizowanych skal rozwojowych i testów psychologicznych, którymi mogą posługiwać się jedynie dyplomowani psycholodzy. Przeprowadzenie takiej oceny poprzedza nawiązanie relacji z dzieckiem, która pozwoli mu poczuć się bezpiecznie i komfortowo w trakcie proponowanych mu zadań. Niezwykle istotne jest, by dziecko poczuło się w gabinecie swobodnie. Pozwala to na ujawnienie w trakcie wykonywania zadań testowych pełni jego potencjału. Obserwacja dzieci pozwala zauważyć, czego potrzebują one w kontakcie z psychologiem. Często wspólne rysowanie, zabawa klockami, lalkami pozwala na przełamanie nieśmiałości lub obaw. Taka aktywność pozwala nie tylko na zadbanie o komfort dziecka w gabinecie, ale jest również źródłem informacji o jego funkcjonowaniu, emocjach i kontaktach z opiekunem.

Dodatkowym źródłem informacji o dziecku jest wywiad z zastępczym rodzicem lub wychowawcą w placówce. Rozmowa z opiekunem pozwala na zebranie informacji o codziennym funkcjonowaniu, relacjach z rówieśnikami, rodzeństwem i innymi osobami dorosłymi. Są to cenne wiadomości w kontekście formułowania informacji dla przyszłych rodziców adopcyjnych. Pozwalają na formułowanie wskazówek dotyczących metod wychowawczych, wskazywanie obszarów funkcjonowania, które szczególnie intensywnie należy wspierać i monitorować. Nie bez znaczenia są szczegóły dotyczące tego, co dziecko lubi, a czego nie, czym najchętniej się bawi, jaki ma temperament, kiedy śpi w ciągu dnia. Taka wiedza o dziecku pozwala przygotować się kandydatom na rodziców na pierwsze spotkanie zarówno pod względem czysto praktycznym (jakie zabawki zabrać ze sobą, o której godzinie się zjawić), jak i emocjonalnym. Przyszli rodzice czują się bezpieczniej, gdy choć w niewielkim stopniu wiedzą, czego mogą się spodziewać.

Takie przygotowanie pozytywnie wpływa na ich nastrój, poziom przeżywanego napięcia, a to bezpośrednio przekłada się na odczucia dziecka w trakcie pierwszej wizyty. Im bezpieczniej i swobodniej czują się dorośli, tym bezpieczniej i swobodniej czują się dzieci.

Wszelkie informacje o dziecku kandydaci otrzymują w OA od prowadzącego pedagoga. Psycholog omawia opinię psychologiczną dziecka ze szczególnym uwzględnieniem sposobu tworzenia przez dziecko więzi z bliskimi osobami.

W trakcie trwania procesu adopcyjnego kandydaci mogą w każdej chwili skorzystać z konsultacji z psychologiem. Zależnie od potrzeb może to być wspólna wizyta u dziecka w rodzinie zastępczej lub porada w gabinecie, dotycząca metod wychowawczych, sposobów wspierania dziecka w procesie adopcyjnym, funkcjonowania przyszłych rodziców w nowej dla nich sytuacji.

Niezależnie od inicjatywy przyszłych rodziców psycholog ocenia również gotowość dziecka do zamieszkania z nową rodziną.

Zakończenie procesu adopcyjnego nie jest końcem współpracy rodziców adopcyjnych z psychologiem. Na wniosek rodziny mogą odbyć się kolejne konsultacje psychologiczne, zarówno z udziałem dziecka, jak i samych dorosłych.

Joanna Sobkowiak – psycholog

Regionalny Ośrodek Polityki Społecznej
w Zielonej Górze
al. Niepodległości 36
65-042 Zielona Góra

www.rops.lubuskie.pl
sekretariat@rops.lubuskie.pl

Biuletyn powstał w ramach projektu systemowego – Koordynacja na rzecz aktywnej integracji, Działanie 1.2 Wsparcie systemowe instytucji pomocy i integracji społecznej, Priorytet I Zatrudnienie i integracja społeczna Programu Operacyjnego Kapitał Ludzki.